



**របាយការណ៍ប្រចាំឆ្នាំ**  
**២០២៥**

# មាតិកា

I.	សារពើលាយកម្រិតបត្តិស្តីទី .....	2
II.	ចក្ខុវិស័យ បេសកកម្ម និងតម្លៃស្នូល .....	4
III.	អភិបាលកិច្ច .....	5
➢	បេសកកម្មគ្រប់គ្រង .....	5
➢	សមាជិកគណៈអភិបាល និងអ្នកគ្រប់គ្រងជាន់ខ្ពស់ .....	5
IV.	ដើមទុនចុះបញ្ជី .....	6
V.	សូចនាករសំខាន់ៗ .....	7
VI.	ការប្រឈម .....	8
➢	កត្តាសេដ្ឋកិច្ច .....	8
➢	កត្តាភាពតានតឹងតាមព្រំដែន .....	8
VII.	វិធានការ និងដំណោះស្រាយ .....	9
➢	វិធានការជួយសម្រួលបន្ទុកអតិថិជនខ្សែក្រវាញ .....	9
➢	ធ្វើបច្ចុប្បន្នភាពលើវិធានការវាយតម្លៃឥណទាន .....	10
➢	ការគ្រប់គ្រងហានិភ័យឥណទាន .....	10
➢	គោលការណ៍តាមដានឥណទាន .....	10
➢	ការអភិវឌ្ឍផលិតផលឥណទាន .....	10
➢	ជាអ្នកប្រឹក្សាឥណទាន .....	10
VIII.	របាយការណ៍ហិរញ្ញវត្ថុដែលទេសវណ្ណកម្ម .....	11
➢	របាយការណ៍របស់ក្រុមប្រឹក្សាភិបាល .....	11
➢	របាយការណ៍របស់សវនករឯករាជ្យ .....	15
➢	របាយការណ៍ហិរញ្ញវត្ថុ .....	19

# I. សារព័ន្ធសម្រាប់ប្រតិបត្តិស្តីទី

នៅឆ្នាំ២០២៥ គ្រឹះស្ថាន ជេស៊ី ហ្វាយនែន បានជួបប្រទះបញ្ហាប្រឈមជាច្រើននៅក្នុងប្រតិបត្តិការអាជីវកម្មរបស់ខ្លួនដែលធ្វើឱ្យឥណទានមិនដំណើរការបន្តកើនឡើង ចំនួនអតិថិជនសកម្មនិងផលបំព្រៃប្រាក់កម្ចីមានការថយចុះ។ ទោះជាស្ថិតក្នុងស្ថានភាពបែបនេះក្តីទាំងបុគ្គលិកនិងថ្នាក់គ្រប់គ្រងជាន់ខ្ពស់របស់យើងបានខិតខំប្រឹងប្រែងអស់ពីសមត្ថភាពដើម្បីដោះស្រាយបញ្ហាប្រឈមទាំងនោះជាមួយនិងយុទ្ធសាស្ត្រថ្មីប្រកបដោយប្រសិទ្ធភាព និងមានការគាំទ្រយ៉ាងខ្លាំងពី គណៈអភិបាល។

ចំនួនអតិថិជនសកម្មរបស់យើងបានថយចុះមកនៅត្រឹម ២៨០គណនីឥណទាន ជាមួយនឹងផលបំព្រៃប្រាក់កម្ចីសរុបចំនួន ២.៣៧១.៣៧៦ ដុល្លារអាមេរិក ដែលផលបំព្រៃប្រាក់កម្ចីបានថយចុះចំនួន ២៥% និងអតិថិជនសកម្មបានថយចុះចំនួន ១៩% ធៀប នឹងឆ្នាំ២០២៤។ ទ្រព្យសកម្មសរុបបានថយចុះពី ៣.៥៧៤.៩៣៤ដុល្លារអាមេរិក មកត្រឹម ៣.១៥៣.៩០៨ ដុល្លារអាមេរិក ថយចុះ១២% ធៀបនឹងឆ្នាំ២០២៤។ ទោះជាមានការថយចុះទាំងនេះក៏គ្រឹះស្ថាន ជេស៊ី ហ្វាយនែន បានធ្វើឲ្យប្រសើរឡើងនូវលទ្ធផលខាតសុទ្ធក្នុងឆ្នាំសម្រេចបានបើធៀបទៅនឹងឆ្នាំ២០២៤។ ជាមួយគ្នានេះផងដែរហានិភ័យផលបំព្រៃប្រាក់កម្ចីយឺតធំជាង៣០ថ្ងៃបានកើនឡើងយ៉ាងឆាប់រហ័សដែលវាបណ្តាលមកពីកត្តាធំៗ២គឺ ១. កត្តាខាងក្រៅវិបត្តិសេដ្ឋកិច្ចសកល និងបញ្ហាដោះស្រាយប្រាក់ដែលបាន ជះឥទ្ធិពលដល់ប្រភពចំណូលចម្បងនិងលទ្ធភាពសងរបស់អតិថិជន, ២. កត្តាខាងក្នុងទាក់ទងនិងបញ្ហាអភិបាលកិច្ចនិងប្រតិបត្តិការ ដែលបានជះឥទ្ធិពលដល់គុណភាពឥណទាន។

ទន្ទឹមគ្នានេះក្នុងអំឡុងឆ្នាំ២០២៥ ជេស៊ី ហ្វាយនែន បាន ធ្វើកំណែទម្រង់គួរឱ្យកត់សម្គាល់លើអភិបាលកិច្ចនិងបុគ្គលិកដោយយើងបានផ្លាស់ប្តូរសមាជិកក្រុមប្រឹក្សាភិបាល អ្នកគ្រប់គ្រងជាន់ខ្ពស់ និងបុគ្គលិកថ្នាក់ក្រោមទៅតាមផលិតភាពការងារដែលនាំឱ្យចំនួនបុគ្គលិកបានថយចុះដោយសារតែការធ្វើកំណែទម្រង់រចនាសម្ព័ន្ធ និងប្រតិបត្តិការអាជីវកម្មឡើងវិញនេះ។

ក្នុងការពង្រឹងសមត្ថភាពបុគ្គលិក ជេស៊ី ហ្វាយនែន បានរៀបចំកម្មវិធីបណ្តុះបណ្តាលផ្ទៃក្នុង និងវគ្គបណ្តុះបណ្តាលខាងក្រៅជាច្រើនសម្រាប់បុគ្គលិកគ្រប់កម្រិតក្នុងការបង្កើនចំណេះដឹង សមត្ថភាព និងជំនាញរបស់ពួកគេដើម្បីផ្តល់នូវសេវាកម្មហិរញ្ញវត្ថុឱ្យល្អប្រកបដោយប្រសិទ្ធភាពនិងគុណភាពដល់អតិថិជនរបស់យើង។

នៅឆ្នាំ២០២៦ យើងនឹងរៀបចំផែនការយុទ្ធសាស្ត្រថ្មី ដើម្បីគាំទ្រនិងជំរុញឱ្យផលបំព្រៃប្រាក់កម្ចីកើនឡើងជាមួយ នឹងលទ្ធផលដែលអាចទទួលយកបាននៃគុណភាពរបស់ផលបំព្រៃប្រាក់កម្ចីថ្មី តាមរយៈការពង្រឹងការគ្រប់គ្រងហានិភ័យឥណទាន ការវាយតម្លៃ ការសម្រេចចិត្តការតាមដាន និងការត្រួតពិនិត្យផ្ទៃក្នុង។ យើងក៏មានផែនការណ៍យុទ្ធសាស្ត្រក្នុងការគ្រប់គ្រង និងកាត់បន្ថយឥណទានមិនដំណើរការឱ្យនូវកម្រិតទាបបំផុតជាមួយនឹងយន្តការដ៏មានប្រសិទ្ធភាពក្នុងការដោះស្រាយបញ្ហាជាមួយអតិថិជនអនុលោមតាមគោលនយោបាយ នីតិវិធីនិងបទប្បញ្ញត្តិជាធរមានដើម្បីធានាការការពារអតិថិជន។

ក្នុងនាមជាអ្នកតំណាងឱ្យ ជេស៊ី ហ្វាយនែន ខ្ញុំសូមឆ្លៀតឱកាសនេះដើម្បីថ្លែងអំណរគុណដល់បុគ្គលិក ទាំងអស់របស់យើង ចំពោះការប្តេជ្ញាចិត្ត ការខិតខំប្រឹងប្រែង និងភាពស្មោះត្រង់របស់បុគ្គលិកទាំងអស់ដែលបានធ្វើឱ្យ ជេស៊ី ហ្វាយនែន មាននិរន្តរភាព និងភាពជឿទុកចិត្តពីអតិថិជន និងដៃគូអាជីវកម្មទាំងអស់។

លើសពីនេះ ជេស៊ី ហ្វាយនែន មានគោលបំណងចង់ផ្តល់សេវាហិរញ្ញវត្ថុដល់គ្រប់វិស័យដែលជាតម្រូវការរបស់ប្រជាជនកម្ពុជា និងចូលរួមចំណែកអភិវឌ្ឍសង្គម និងសេដ្ឋកិច្ចប្រទេសកម្ពុជា តាមរយៈការលើកកម្ពស់កម្រិតជីវភាពរស់នៅរបស់ប្រជាពលរដ្ឋឱ្យកាន់តែប្រសើរឡើង។

ក្នុងនាមខ្ញុំជាគណៈគ្រប់គ្រងសូមថ្លែងអំណរគុណដល់ភាគទុនិកក្រុមប្រឹក្សាភិបាល បុគ្គលិកទាំងអស់ និងអាជ្ញាធរពាក់ព័ន្ធចំពោះការគាំទ្រ និងផ្តល់ការណែនាំជាយុទ្ធសាស្ត្រក្នុងរយៈពេលកន្លងមក។ ជាចុងក្រោយ ខ្ញុំសូមថ្លែងអំណរគុណដល់អតិថិជនចំពោះការជឿជាក់ និងគាំទ្រប្រើប្រាស់សេវាកម្មរបស់យើង។

ដោយក្តីគោរពពី  
**នាយកប្រតិបត្តិស្តីទី**

  
**នេត សាន់**

## II. ចក្ខុវិស័យ បេសកកម្ម និងតម្លៃស្នូល

### ចក្ខុវិស័យ

ជេស៊ី ហ្វាយនែន មានគោលបំណងចង់សម្រេចឱ្យបាននូវ ភាពរីកចម្រើនយ៉ាងឆាប់រហ័សរបស់ប្រជាជន និងជេស៊ី ហ្វាយនែន ទាំងអស់គ្នា និងដើម្បីជួយអភិវឌ្ឍភាពជាអ្នក ដឹកនាំ ដែលមានទំនួលខុសត្រូវចំពោះការរីកចម្រើនរបស់ ប្រទេសកម្ពុជា ។

### បេសកកម្ម

ជេស៊ី ហ្វាយនែន នឹងរួមចំណែកដល់ការរីកចម្រើននៃ ឧស្សាហកម្មកម្ពុជា តាមរយៈវេទិកាហិរញ្ញវត្ថុរបស់ យើង ដើម្បីលើកកម្ពស់ជីវភាពរស់នៅរបស់ប្រជាជន កម្ពុជា ។

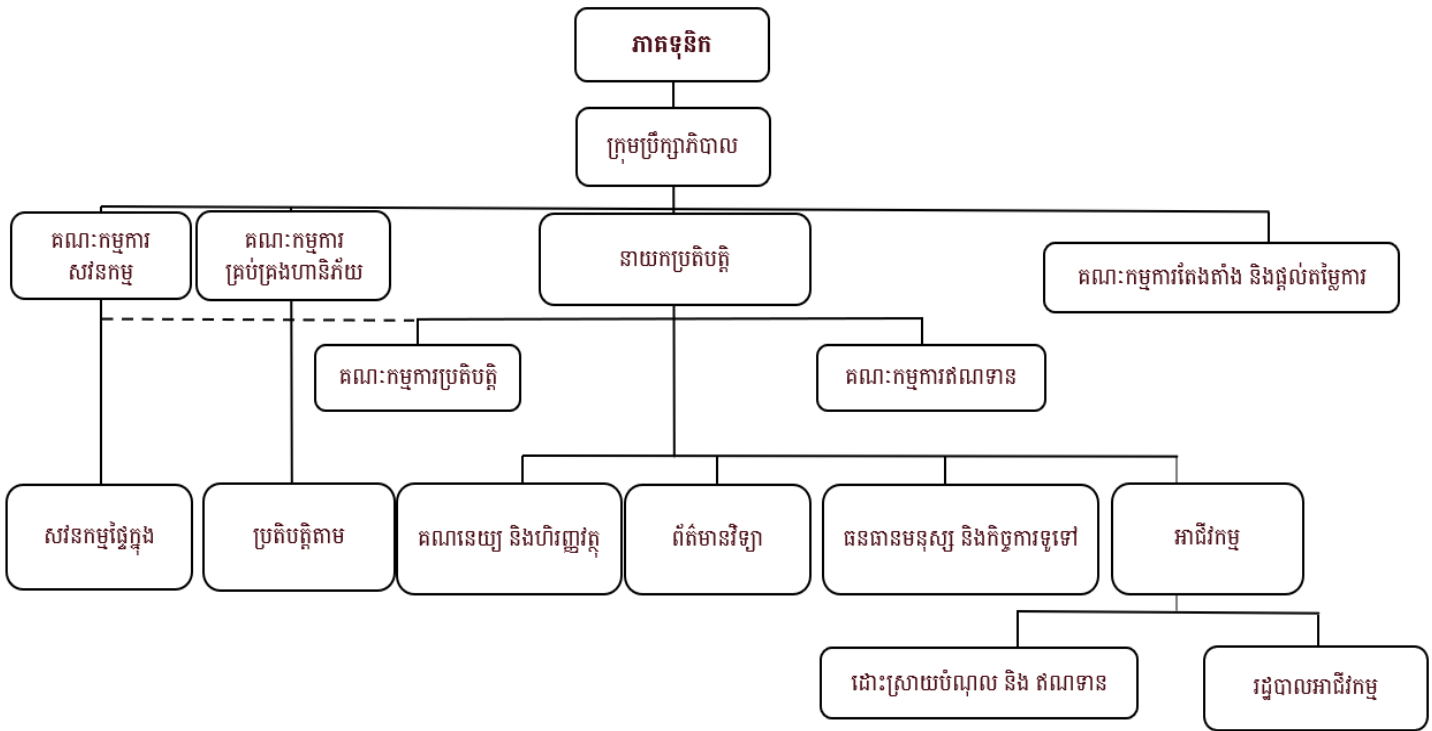
### តម្លៃស្នូល

ជេស៊ី ហ្វាយនែន នឹងប្រកាន់យកនូវតម្លៃស្នូល ទាំងប្រាំដូចខាងក្រោម ដើម្បីសម្រេចបាននូវ បេសកកម្ម និង ចក្ខុវិស័យរបស់យើង ៖

- គុណតម្លៃសម្រាប់អតិថិជន
- រក្សាការខិតខំប្រឹងប្រែង
- គោលដៅរួមតែមួយ
- ប្រកាន់ខ្ជាប់នូវសុចរិតភាព
- ភាពជឿជាក់លើខ្លួនឯង និងក្លាហាន

### III. អភិបាលកិច្ច

#### ➢ រចនាសម្ព័ន្ធគ្រប់គ្រង



#### ➢ សមាជិកគណៈអភិបាល និងអ្នកគ្រប់គ្រងជាន់ខ្ពស់

##### សមាជិកក្រុមប្រឹក្សាភិបាល

ប្រធានក្រុមប្រឹក្សាភិបាល លោក. TAKAHASHI Nobuaki

អភិបាល លោកស្រី. KATANO Naoko

អភិបាលឯករាជ្យ លោក. KOMIYAMA Yuki

##### សមាជិកអ្នកគ្រប់គ្រងជាន់ខ្ពស់

នាយកប្រតិបត្តិស្តីទី លោក. លាវ ជាតិ

ប្រធានអាជីវកម្ម លោក. យ៉ុង យ៉ុង

ប្រធានប្រតិបត្តិការ លោកស្រី. ជា ឈុនហេង

ប្រធានសវនកម្មផ្ទៃក្នុង លោក. សន សុភ័ណ្ណ

អនុប្រធានគណនេយ្យ លោកស្រី. សំអឿន ស្រីល័ក្ខ

#### IV. ដើមទុនចុះបញ្ជី

ដើមទុន & ភាគហ៊ុន	២០២៥ (ដុល្លារអាមេរិក)	២០២៥ (ពាន់រៀល)	២០២៤ (ដុល្លារអាមេរិក)	២០២៤ (ពាន់រៀល)
ដើមទុនចុះបញ្ជីរបស់គ្រឹះស្ថានមានចំនួន ៦.២៥០.០០០ ដុល្លារអាមេរិក ដែលស្មើនឹង ៦២.៥០០ ហ៊ុន ដោយក្នុងមួយហ៊ុនមានតម្លៃស្មើនឹង ១០០ ដុល្លារអាមេរិក។	៦.២៥០.០០០	២៥.១៥៧.៨០០	៦.២៥០.០០០	២៥.១៥៧.៨០០

#### ព័ត៌មានលម្អិតនៃម្ចាស់ភាគហ៊ុនរបស់ក្រុមហ៊ុន មានដូចខាងក្រោម

	២០២៥			២០២៤		
	% ម្ចាស់ភាគហ៊ុន	ចំនួន ហ៊ុន	ទឹកប្រាក់ US\$	% ម្ចាស់ភាគហ៊ុន	ចំនួន ហ៊ុន	ទឹកប្រាក់ US\$
TAKAHASHI Nobuaki	៨០%	៥០.០០០	៥.០០០.០០០	៨០%	៥០.០០០	៥.០០០.០០០
PHALs Inc.	២០%	១២.៥០០	១.២៥០.០០០	២០%	១២.៥០០	១.២៥០.០០០
	១០០%	៦២.៥០០	៦.២៥០.០០០	១០០%	៦២.៥០០	៦.២៥០.០០០

#### ដើមទុន

នៅថ្ងៃទី ១៣ ខែមីនា ឆ្នាំ ២០២៣ ក្រុមហ៊ុនបានទទួលការយល់ព្រមពីធនាគារជាតិនៃកម្ពុជា លើការបង្កើនដើមទុនពី ៥.០០០.០០០ ដុល្លារអាមេរិក ទៅ ៦.២៥០.០០០ ដុល្លារអាមេរិក។ នៅថ្ងៃទី ២៨ ខែមិថុនា ឆ្នាំ ២០២៣ វិសោធនកម្មលើក្រុមហ៊ុនលក្ខន្តិកៈ ("M&AA")។ មិនមានការផ្លាស់ប្តូរដើមទុនភាគហ៊ុនរបស់ក្រុមហ៊ុននៅក្នុងឆ្នាំ២០២៥ ទេ។



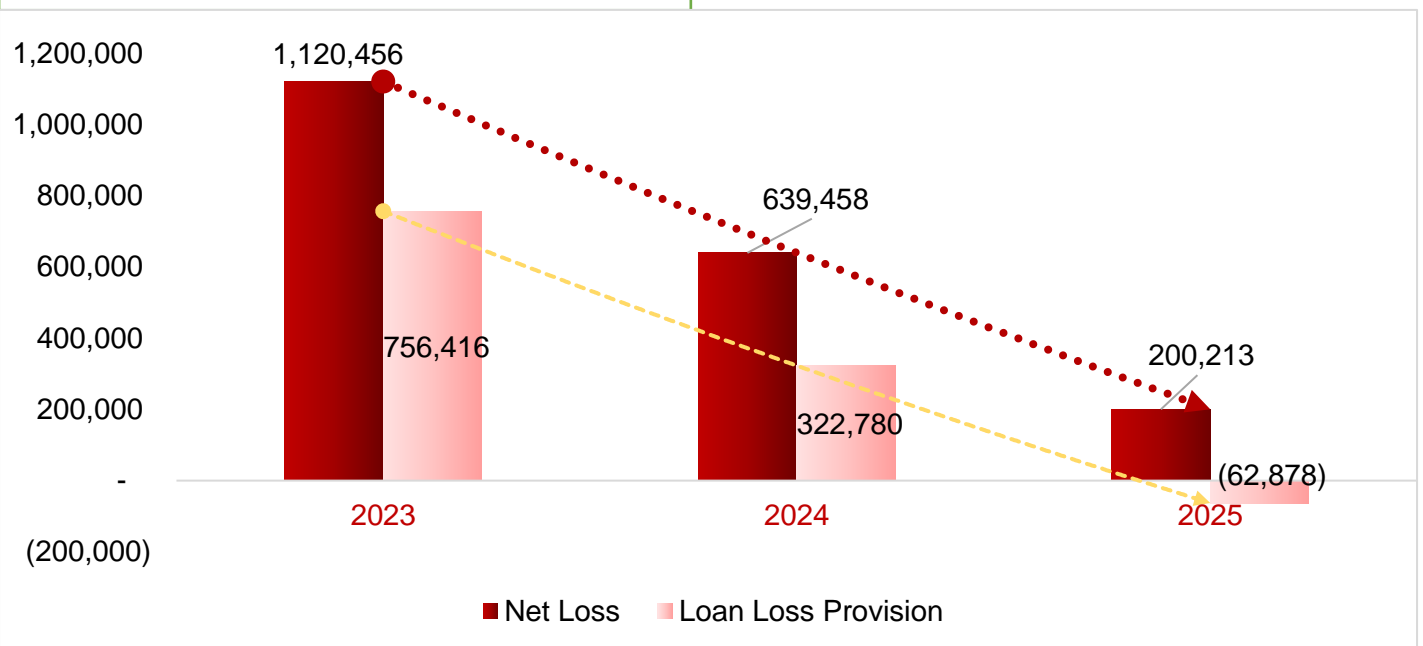
PHALs

WE ARE A GROUP COMPANY OF PHALs

## V. សូចនាករសំខាន់ៗ

ការពិពណ៌នា	២០២៥	២០២៤
	( ចំនួនគិតជា USD )	( ចំនួនគិតជា USD )
ចំនួនការិយាល័យ	១	១
ចំនួនអតិថិជនបានបញ្ចេញឥណទាន	២៩	៣៧
ចំនួនទឹកប្រាក់ឥណទានបានបញ្ចេញ	៣១២.៥០៤	៤៩១.០៧៩
ចំនួនអតិថិជនសរុប	២៨០	៣៤៧
សមតុល្យឥណទានដកសល់	២.៣៤៨.២៣៣	៣.១៧០.៤២៦
ប្រាក់កម្ចី	០	២០០,០០០
ដើមទុនចុះបញ្ជី	៦.២៥០.០០០	៦.២៥០.០០០
ចំណេញសុទ្ធ	( ២០០.២១៣ )	( ៦៣៩.៤៥៨ )
ទ្រព្យសកម្មសរុប	៣.១៤៨.៣៥៦	៣.៥៧៤.៩៣៤
បំណុលសរុប	២៣.៧៥៦	២៥០.១២១
មូលធនសរុប	៣.១២៤.៦០០	៣.៣២៤.៨១៣
ចំនួនបុគ្គលិក	១៤	២៨
អនុបាតសាធារណៈ	១០៨%	៩៧%

### ខាតសុទ្ធ និង សំវិធានធន



## VI. ការប្រឈម

### ➢ កត្តាសេដ្ឋកិច្ច

សេដ្ឋកិច្ចកម្ពុជាក្នុងឆ្នាំ ២០២៥ មានកំណើនយឺតមកនៅប្រមាណ ៤-៥% ដោយសារការធ្លាក់ចុះនៃវិស័យអចលនទ្រព្យ និងសំណង់ កំណើនឥណទានទាប សម្ពាធពិធានការពន្ធគយរបស់សហរដ្ឋអាមេរិកលើការនាំចេញ ការកើនឡើងនៃតម្លៃប្រេងឥន្ធនៈ ដែលកត្តាទាំងនេះបានជះឥទ្ធិពលអវិជ្ជមានដល់ការវិនិយោគ ការនាំចេញវិស័យទេសចរណ៍ និងតម្រូវការក្នុងស្រុក ដែលនាំឱ្យសកម្មភាពសេដ្ឋកិច្ចទាំងមូលមានការថមថយ។ (Ref: World Bank Cambodia Economic Update 11-Jun-2025; 11-Dec-2025)

### ➢ កត្តាភាពតានតឹងតាមព្រំដែន

ជម្លោះតាមព្រំដែនកម្ពុជា-ថៃ បានធ្វើឱ្យស្ថានភាពសេដ្ឋកិច្ចប្រឈមនឹងសម្ពាធកាន់តែខ្លាំងឡើង វាបានប៉ះពាល់ដល់ទីផ្សារការងារ លំហូរចំណូលពីក្រៅស្រុក វិស័យទេសចរណ៍ និងខ្សែច្រវាក់ផ្គត់ផ្គង់។ យោងតាមទិន្នន័យរបស់ ក្រសួងការងារ និងបណ្តុះបណ្តាលវិជ្ជាជីវៈ ដែលត្រូវបានដកស្រង់នៅក្នុងព្រឹត្តិបត្ររបស់ ក្រសួងព័ត៌មានចុះថ្ងៃទី៥ ខែតុលា ឆ្នាំ២០២៥ បានឱ្យដឹងថា ពលករចំណាកស្រុកកម្ពុជាប្រមាណ ៣០០.០០០នាក់ ដែលបានវិលត្រឡប់មកពីប្រទេសថៃ ស្មើនឹងប្រមាណមួយភាគបីនៃចំនួនអ្នកវិលត្រឡប់សរុប ត្រូវបានសម្របសម្រួលឱ្យទទួលបានឱកាសការងារនៅក្នុងប្រទេស។ ទោះជាយ៉ាងណា ពលករភាគច្រើនដែលនៅសេសសល់ ប្រមាណពីរភាគបីនៅតែប្រឈមនឹងកម្រិតឱកាសការងារមានកំណត់នៅក្នុងទីផ្សារការងារកម្ពុជា។ ទន្ទឹមនឹងនេះ ប្រាក់ឆ្នើមកពីពលករកម្ពុជានៅក្រៅប្រទេស ដែលមានចំណែកប្រមាណ ៥.៥% នៃផលិតផលក្នុងស្រុកសរុប (GDP) ត្រូវបានព្យាករណ៍ថានឹងធ្លាក់ចុះប្រមាណ ៦០% ក្នុងត្រីមាសទី៤ ឆ្នាំ២០២៥ ដែលនឹងប៉ះពាល់ដល់ប្រាក់ចំណូលគ្រួសារ និងកាត់បន្ថយសកម្មភាពប្រើប្រាស់ក្នុងស្រុកបន្ថែមទៀត។ ជាមួយគ្នានេះ វិស័យទេសចរណ៍ ដែលរួមចំណែកប្រមាណ ៨% នៃ GDP បានទទួលរងផលប៉ះពាល់គួរឱ្យកត់សម្គាល់ ដោយចំនួនភ្ញៀវទេសចរអន្តរជាតិបានធ្លាក់ចុះ ២៧% ជាចម្បងដោយសារការថយចុះយ៉ាងខ្លាំងនៃភ្ញៀវទេសចរមកពីប្រទេសថៃ។ កត្តានេះបានបង្កើនសម្ពាធលើវិស័យទេសចរណ៍ និងអាជីវកម្មពាក់ព័ន្ធ ដែលជាសសរស្តម្ភដ៏សំខាន់មួយនៃសេដ្ឋកិច្ចជាតិ។ (Ref: Cambodia Economic Update December 2025).

ម្យ៉ាងវិញទៀត យើងក៏កំពុងប្រឈមមុខនឹងបញ្ហាជាច្រើនផងដែរ ដោយសារអតិថិជនរបស់យើងជាច្រើនដែលរស់នៅតាមខេត្តជាប់ព្រំដែនកម្ពុជា-ថៃ ដែលពីមុនទៅធ្វើការនៅក្នុងប្រទេសថៃ ហើយពីងផ្អែកលើប្រាក់ចំណូលដែលទទួលបានតាមរយៈការងារឆ្លងដែន ដើម្បីផ្គត់ផ្គង់ការចំណាយប្រចាំថ្ងៃ និងតម្រូវការក្នុងគ្រួសារ។

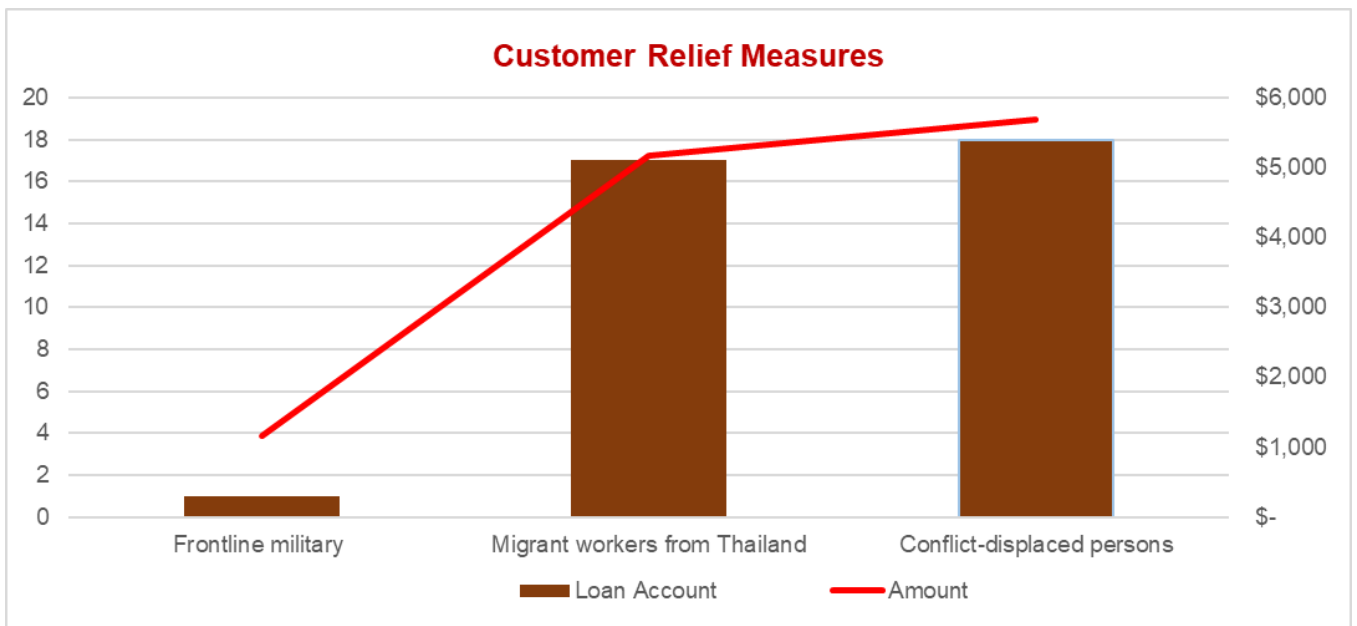
បន្ទាប់ពីមានជម្លោះតាមព្រំដែនកម្ពុជា-ថៃ បានកើតឡើង ប្រជាពលរដ្ឋជាច្រើនដែលរស់នៅក្នុងតំបន់ទាំងនោះ មិនអាចរកចំណូលពីប្រភពចំណូលធម្មតារបស់ពួកគេបានទៀតទេ។ លើសពីនេះ ពលករខ្មែរមួយចំនួនធំដែលកំពុងធ្វើការនៅប្រទេសថៃត្រូវបានវិលត្រឡប់មកប្រទេសកម្ពុជាវិញ ដែលបណ្តាលឱ្យបាត់បង់ការងារបាត់បង់ចំណូល និងផ្លាស់ទីលំនៅចេញពីតំបន់ដែលរងផលប៉ះពាល់ដោយជម្លោះទៅកាន់ទីតាំងសុវត្ថិភាព។

## VII. វិធានការ និងដំណោះស្រាយ

### ➤ វិធានការជួយសម្រួលបន្ទុកអតិថិជនទេសក្រៅ

ក្នុងគោលបំណងចូលរួមជាមួយរាជរដ្ឋាភិបាល និងធនាគារជាតិនៃកម្ពុជា ក្នុងការគាំទ្រ និងសម្រាលផលប៉ះពាល់ជីវភាពរស់នៅរបស់ប្រជាពលរដ្ឋដែលរងផលប៉ះពាល់ពីស្ថានភាពជម្លោះតាមព្រំដែនកម្ពុជា-ថៃ គ្រឹះស្ថានមីក្រូហិរញ្ញវត្ថុជេស៊ី ហ្វាយ នែន បានអនុវត្តវិធានការជួយសម្រួលបន្ទុក ស្របតាមការណែនាំរបស់ធនាគារជាតិនៃកម្ពុជា យោងតាមលិខិតលេខ ធ១៧.០២៥.០១៩ ស.ក.ណ.ន ចុះថ្ងៃទី ២៧ ខែកក្កដា ឆ្នាំ ២០២៥ និងសេចក្តីណែនាំលេខ ធ៣៧.០២៥.០២៧ ស.ក.ណ ចុះថ្ងៃទី ១០ ខែធ្នូ ឆ្នាំ ២០២៥ គ្រឹះស្ថានមីក្រូហិរញ្ញវត្ថុជេស៊ី ហ្វាយ នែន បានចូលរួមសម្រួលបន្ទុកដល់អតិថិជនដែលរងផលប៉ះពាល់សរុបចំនួន ៣៦ នាក់ ក្នុងមានជនភៀសសឹកចំនួន ១៨ នាក់ ដែលជាពលករខ្មែរទើបត្រឡប់មកពីប្រទេសថៃចំនួន ១៧ នាក់ យោជនចំនួន ១ នាក់។

គិតជាប្រាក់ចំនួនសរុបដែលស្ថាប័នបានជួយសម្រួលបន្ទុកដល់អតិថិជនដែលរងផលប៉ះពាល់ដោយសារជម្លោះតាមបណ្តោយព្រំដែនមានប្រមាណ ១២.០២៦ ដុល្លារអាមេរិក។ ការគាំទ្រនេះបានរួមចំណែកជួយសម្រាលបន្ទុកហិរញ្ញវត្ថុរបស់ពួកគេ។



➢ **ធ្វើបច្ចុប្បន្នភាពលើនីតិវិធីវាយតម្លៃឥណទាន**

ដើម្បីពង្រឹងគុណភាពឥណទាន យើងបានធ្វើបច្ចុប្បន្នភាពនីតិវិធីវាយតម្លៃឥណទាន ដែលរួមមាន ការវិភាគស្ថានភាពហិរញ្ញវត្ថុរបស់អតិថិជន សមត្ថភាពសង លំហូរសាច់ប្រាក់ ប្រវត្តិឥណទាន អនុបាតបំណុល អនុបាតទ្រព្យធានា និងហានិភ័យជារួម ដើម្បីគាំទ្រដល់ការសម្រេចចិត្ត និងការប្រកាន់ខ្ជាប់នូវគោលការណ៍ផ្តល់ប្រាក់កម្ចីប្រកបដោយការទទួលខុសត្រូវ។

➢ **ការគ្រប់គ្រងហានិភ័យឥណទាន**

នៅក្នុងការគ្រប់គ្រងហានិភ័យឥណទានយើងបានប្រើប្រាស់វិធីសាស្ត្រ ការកំណត់ហានិភ័យ កាត់បន្ថយ ជៀសវាង រក្សា ឬផ្ទេរហានិភ័យ និងធានាគុណភាពផលប៉ុន្តែប្រាក់កម្ចី និងស្ថិរភាពហិរញ្ញវត្ថុដូចខាងក្រោម៖

- កំណត់ហានិភ័យឥណទាន
- ការវាស់ស្ទង់កម្រិតដែលប៉ះពាល់
- ការគ្រប់គ្រង និងកាត់បន្ថយហានិភ័យឥណទាន
- ការត្រួតពិនិត្យលើប្រសិទ្ធភាពនៃ គោលនយោបាយ និងនីតិវិធីឥណទាន

➢ **គោលការណ៍តាមដានឥណទាន**

គោលការណ៍តាមដានឥណទាន ដើម្បីធានាថាប្រាក់កម្ចីត្រូវបានប្រើប្រាស់សមស្របតាមគោលបំណងរបស់អតិថិជន បន្តការជួយគាំទ្រ បង្កើនទំនាក់ទំនងជាមួយអតិថិជនបន្ថែមទៀត និងការទទួលបានបច្ចុប្បន្នភាពស្ថានភាពរបស់អតិថិជនទាន់ពេលវេលា។ ជាពិសេសធានាការអនុលោមតាមលក្ខខណ្ឌឥណទាន និងអាចចាត់វិធានការបានទាន់ពេលវេលា រួមទាំងការវាយតម្លៃហានិភ័យឡើងវិញ។

➢ **ការអភិវឌ្ឍផលិតផលឥណទាន**

យើងបានបង្កើតផលិតផលឥណទានថ្មីដើម្បីឱ្យសមស្របនឹងស្ថានភាពសេដ្ឋកិច្ច ការប្រកួតប្រជែង និងតម្រូវការរបស់អតិថិជន រួមមានឥណទានពាណិជ្ជកម្ម ឥណទានអាជីវកម្ម និងឥណទានប្រើប្រាស់ផ្ទាល់ខ្លួន ដើម្បីជួយបង្កើនស្ថិរភាពលំហូរសាច់ប្រាក់ កាត់បន្ថយកម្ចីមិនដំណើរការ (NPLs) និងពង្រឹងភាពធន់នៃផលប៉ុន្តែឥណទានដោយសារបញ្ហាសេដ្ឋកិច្ច ការប្រែប្រួលអាកាសធាតុ និងការប្រែប្រួលតម្លៃទីផ្សារ។

➢ **ជាអ្នកប្រឹក្សាឥណទាន**

ដើរតួជាអ្នកប្រឹក្សាយោបល់ ផ្តល់យោបល់ដល់អតិថិជន ដើម្បីជួយបង្កើនចំណេះដឹង សមត្ថភាពក្នុងការគ្រប់គ្រងសាច់ប្រាក់ និងប្រើប្រាស់ឥណទានប្រកបដោយប្រសិទ្ធភាព។ លើសពីនេះ យើងគួរតែណែនាំអតិថិជនអំពីផលវិបាកនៃការជំពាក់បំណុលច្រើនលើសលុប និងការប្រើប្រាស់ប្រាក់កម្ចីច្រើនស្ថាប័ន ការប្រើប្រាស់ប្រាក់កម្ចីខុសគោលបំណង និងគោលបំណងកម្ចីមិនច្បាស់លាស់។

# VIII. របាយការណ៍ហិរញ្ញវត្ថុដែលទេសសវនកម្ម

## ➢ របាយការណ៍របស់ក្រុមប្រឹក្សាភិបាល

ក្រុមប្រឹក្សាភិបាល មានកិត្តិយសដាក់ជូនពិនិត្យនូវរបាយការណ៍ប្រចាំឆ្នាំ និងរបាយការណ៍ហិរញ្ញវត្ថុបន្ទាប់ពីបានធ្វើសវនកម្មរបស់ក្រុមហ៊ុន **ជេស៊ី ហ្វាយនែន ម.ក** (លំដាប់នេះតទៅហៅកាត់ថា “ក្រុមហ៊ុន”) សម្រាប់ការិយបរិច្ឆេទចប់ថ្ងៃទី 31 ខែ ធ្នូ ឆ្នាំ 2025។

### សកម្មភាពចម្បង

សកម្មភាពចម្បងរបស់ក្រុមហ៊ុន គឺផ្តល់សេវាហិរញ្ញវត្ថុចំពោះអតិថិជនដែលប្រកបអាជីវកម្ម ខ្នាតតូច និងមធ្យមនៅក្នុងព្រះរាជាណាចក្រកម្ពុជា។ ពុំមានការផ្លាស់ប្តូរលក្ខណៈនៃសកម្មភាពចម្បង របស់ក្រុមហ៊ុនក្នុងការិយបរិច្ឆេទនេះទេ។

### លទ្ធផលហិរញ្ញវត្ថុ និង ភាគលាភ

លទ្ធផលហិរញ្ញវត្ថុ សម្រាប់ការិយបរិច្ឆេទចប់ថ្ងៃទី 31 ខែ ធ្នូ ឆ្នាំ 2025 ត្រូវបានបង្ហាញក្នុងរបាយការណ៍លទ្ធផលលម្អិត នៅទំព័រទី10។

ពុំមានភាគលាភដែលបានប្រកាស ឬបង់ក្នុងកំឡុងការិយបរិច្ឆេទហិរញ្ញវត្ថុនេះទេ។

### ដើមទុនលក្ខន្តិកៈ

ក្រុមហ៊ុនពុំមានការបង្កើនចំនួនភាគហ៊ុន និងដើមទុន នៅក្នុងការិយបរិច្ឆេទនេះទេ។

### ទុនបម្រុង និង សំវិធានធន

គណនីទុនបម្រុង និង សំវិធានធននៅក្នុងការិយបរិច្ឆេទនេះពុំមានការផ្លាស់ប្តូរធំដុំជាសារវ័ន្តទេ ក្រៅពីអ្វីដែលបានបង្ហាញនៅក្នុងរបាយការណ៍ហិរញ្ញវត្ថុនោះ។

### ទ្រព្យសកម្ម

នៅមុនពេលដែលរបាយការណ៍ហិរញ្ញវត្ថុរបស់ក្រុមហ៊ុនត្រូវបានរៀបចំឡើង ក្រុមប្រឹក្សាភិបាលបានចាត់វិធានការដែលមានមូលដ្ឋានសមរម្យដើម្បីធានាថា បណ្តាទ្រព្យសកម្ម ដែលទំនងជាមិនអាចលក់បាន នៅក្នុងប្រតិបត្តិការអាជីវកម្មត្រូវបានស្នើនឹងតម្លៃកត់ត្រានៅក្នុងបញ្ជីគណនេយ្យរបស់ក្រុមហ៊ុន ត្រូវបានកាត់បន្ថយនៅស្មើនឹងតម្លៃដែលគិតថានឹងអាចលក់បានលើទីផ្សារ។

មកដល់ថ្ងៃចេញរបាយការណ៍នេះ ក្រុមប្រឹក្សាភិបាលពុំបានដឹងពីហេតុការណ៍ណាមួយ ដែលនឹងធ្វើឲ្យប៉ះពាល់ដល់ការកំណត់តម្លៃទ្រព្យសកម្មចរន្តនៅក្នុងរបាយការណ៍ហិរញ្ញវត្ថុរបស់ក្រុមហ៊ុន មានភាពមិនត្រឹមត្រូវធំដុំណាមួយនោះឡើយ។

**ឥណទានជាប់សង្ស័យ និង ពិបាកទារ**

នៅមុនពេលដែលរបាយការណ៍ហិរញ្ញវត្ថុរបស់ក្រុមហ៊ុនត្រូវបានរៀបចំឡើង ក្រុមប្រឹក្សាភិបាលបានចាត់វិធានការ ដែលមានមូលដ្ឋានសមរម្យទាក់ទងទៅនឹងការលុបចោលឥណទានពិបាកទារ ឬការធ្វើសំវិធានធនចំពោះឥណទាន ដែលជាប់សង្ស័យ និងមានការជឿជាក់ថា ឥណទានអាក្រក់ត្រូវបានគេលុបចោល និងសំវិធានធន គ្រប់គ្រាន់ត្រូវបានកំណត់ឡើងនៅក្នុងរបាយការណ៍ហិរញ្ញវត្ថុ។

មកដល់ថ្ងៃចេញរបាយការណ៍នេះ ក្រុមប្រឹក្សាភិបាលពុំបានដឹងពីហេតុការណ៍ណាមួយដែលនឹងបណ្តាលឲ្យចំនួន នៃបំណុលដែលលុបចោល ឬសំវិធានធនចំពោះបំណុលជាប់សង្ស័យនៅក្នុងរបាយការណ៍ហិរញ្ញវត្ថុរបស់ក្រុមហ៊ុន មានភាពមិនគ្រប់គ្រាន់រហូតដល់កម្រិតទឹកប្រាក់ធំដុំជាសារវន្តណាមួយនោះទេ។

**វិធីសាស្ត្រនៃការវាយតម្លៃ**

មកដល់ថ្ងៃចេញរបាយការណ៍នេះ ក្រុមប្រឹក្សាភិបាលពុំបានដឹងពីហេតុការណ៍ណាមួយដែលបានកើតឡើងដែល ធ្វើឲ្យប៉ះពាល់ដល់ការអនុវត្តវិធីសាស្ត្រ ដែលមានកន្លងមកក្នុងការវាយតម្លៃទ្រព្យសកម្ម និងបំណុល នៅក្នុងរបាយ ការណ៍ហិរញ្ញវត្ថុរបស់ក្រុមហ៊ុន មានភាពមិនត្រឹមត្រូវ ឬមិនសមស្របជាសារវន្តណាមួយនោះទេ។

**យថាបំណុល និងបំណុលផ្សេងៗទៀត**

មកដល់ថ្ងៃចេញរបាយការណ៍នេះ គឺពុំមាន ៖

- (ក) ការដាក់បញ្ចាំទ្រព្យសកម្មណាមួយរបស់ក្រុមហ៊ុន ដែលកើតមានឡើងនៅដំណាច់ការិយបរិច្ឆេទសម្រាប់ធានា ចំពោះបំណុលរបស់បុគ្គលណាមួយ ឬ
- (ខ) យថាបំណុលណាមួយដែលកើតមានឡើងចំពោះក្រុមហ៊ុន ចាប់តាំងពីដំណាច់ការិយបរិច្ឆេទ ក្រៅពីប្រតិបត្តិការ អាជីវកម្មធម្មតារបស់ក្រុមហ៊ុន និងដែលមានបង្ហាញក្នុងរបាយការណ៍ហិរញ្ញវត្ថុរបស់ក្រុមហ៊ុន។

តាមយោបល់របស់ក្រុមប្រឹក្សាភិបាល គឺពុំមានយថាបំណុល ឬបំណុលផ្សេងៗទៀត របស់ក្រុមហ៊ុន ត្រូវបាន ទាមទារឲ្យសង ឬអាចនឹងត្រូវទាមទារឲ្យសងក្នុងរយៈពេល ១២ ខែ បន្ទាប់ពីថ្ងៃបញ្ចប់នៃការិយបរិច្ឆេទ ដែល នឹងមានការប៉ះពាល់ ឬអាចនឹងមានការប៉ះពាល់ជាសារវន្តដល់លទ្ធភាពរបស់ក្រុមហ៊ុនក្នុងការបំពេញកាតព្វកិច្ច របស់ខ្លួននៅថ្ងៃដល់កំណត់នោះទេ ។

**ការឆ្លាស់ម្លូននៃហេតុការណ៍**

មកដល់ថ្ងៃចេញរបាយការណ៍នេះក្រុមប្រឹក្សាភិបាល ពុំបានដឹងពីហេតុការណ៍ណាមួយដែលមិនបានវែកញែកនៅ ក្នុងរបាយការណ៍នេះ ឬក្នុងរបាយការណ៍ហិរញ្ញវត្ថុរបស់ក្រុមហ៊ុន ដែលនឹងបណ្តាលឲ្យមានតួលេខណាមួយដែល បានបង្ហាញនៅក្នុងរបាយការណ៍ហិរញ្ញវត្ថុ មានចំនួនមិនត្រឹមត្រូវជាសារវន្តណាមួយនោះឡើយ។

**ប្រការមិនធម្មតា**

តាមយោបល់របស់ក្រុមប្រឹក្សាភិបាល លទ្ធផលហិរញ្ញវត្ថុរបស់ក្រុមហ៊ុនក្នុងការិយបរិច្ឆេទ ពុំមានការប៉ះពាល់ធំដុំ ដោយប្រការ ឬកិច្ចការជំនួញ ឬព្រឹត្តិការណ៍ណាមួយដែលមានលក្ខណៈជាសារវ័ន្ត និងមិនធម្មតានោះទេ។

ក្រុមប្រឹក្សាភិបាលមានមតិថា ពុំមានប្រការ កិច្ចការជំនួញ ឬព្រឹត្តិការណ៍ណាមួយដែលមានលក្ខណៈជាសារវ័ន្ត និង មិនធម្មតាបានកើតមានឡើងនៅក្នុងចន្លោះពេលរវាងថ្ងៃបិទបញ្ជីនៃការិយបរិច្ឆេទ និងថ្ងៃចេញរបាយការណ៍នេះ ដែលអាចនាំឲ្យប៉ះពាល់ជាសារវ័ន្តដល់លទ្ធផលនៃប្រតិបត្តិការរបស់ក្រុមហ៊ុនក្នុងឆ្នាំដែលបានរាយការណ៍។

**ព្រឹត្តិការណ៍ចាប់ពីកាលបរិច្ឆេទរបាយការណ៍**

ពុំមានព្រឹត្តិការណ៍សំខាន់ៗណាមួយកើតឡើងបន្ទាប់ពីកាលបរិច្ឆេទរាយការណ៍ ដែលនឹងតម្រូវឲ្យមានការបង្ហាញ ឬធ្វើការកែតម្រូវក្រៅពីអ្វីដែលបានបង្ហាញ នៅក្នុងរបាយការណ៍ហិរញ្ញវត្ថុនោះទេ។

**ក្រុមប្រឹក្សាភិបាល**

ក្រុមប្រឹក្សាភិបាលក្នុងការិយបរិច្ឆេទ និងនាថ្ងៃចេញរបាយការណ៍នេះរួមមាន៖

- លោក TAKAHASHI Nobuaki ប្រធានក្រុមប្រឹក្សាភិបាល (ត្រូវបានតែងតាំងនៅថ្ងៃទី១ តុលា 2025)
- លោកស្រី KATO Yuko ប្រធានក្រុមប្រឹក្សាភិបាល (លាលែងនៅថ្ងៃទី 31 ខែសីហា ឆ្នាំ2025)
- លោក KATANO Naoko អភិបាល (ត្រូវបានតែងតាំងនៅថ្ងៃទី១ តុលា 2025)
- លោកស្រី NISHIGUCHI Yuko អភិបាល (លាលែងនៅថ្ងៃទី 31 ខែសីហា ឆ្នាំ2025)
- លោក KOMIYAMA Yuki អភិបាលឯករាជ្យ (ត្រូវបានតែងតាំងនៅថ្ងៃទី១ កក្កដា 2023)

**ភាគហ៊ុនកាន់កាប់ដោយអភិបាល**

សមាជិកក្រុមប្រឹក្សាភិបាល ដែលកាន់កាប់ភាគហ៊ុនរបស់ក្រុមហ៊ុន នាដំណាច់ការិយបរិច្ឆេទត្រូវបានបង្ហាញក្នុង កំណត់សម្គាល់លេខ 13 នៃរបាយការណ៍ហិរញ្ញវត្ថុនេះ។

**អត្ថប្រយោជន៍របស់ក្រុមប្រឹក្សាភិបាល**

នៅក្នុងនិងរហូតដល់ចុងការិយបរិច្ឆេទនេះ ពុំមានការព្រមព្រៀងណាមួយដែលមានក្រុមហ៊ុនចូលរួមជាគូភាគីក្នុង គោលបំណងជួយដល់ក្រុមប្រឹក្សាភិបាលរបស់ក្រុមហ៊ុន ដើម្បីទទួលបាននូវអត្ថប្រយោជន៍ដោយការទិញយក ភាគហ៊ុន ឬលិខិតបំណុលពីសាមីក្រុមហ៊ុន ឬពីក្រុមហ៊ុនដទៃទៀតទេ។

ចាប់តាំងពីចុងឆ្នាំហិរញ្ញវត្ថុមុនមក ពុំមានសមាជិកក្រុមប្រឹក្សាភិបាលណាម្នាក់របស់ក្រុមហ៊ុនបានទទួល ឬមាន សិទ្ធិនឹងទទួលបាននូវអត្ថប្រយោជន៍ណាមួយ (ក្រៅពីអត្ថប្រយោជន៍ដែលត្រូវបានរាប់បញ្ចូលជាប្រាក់កម្រៃសរុប ដែលបានទទួល ឬត្រូវទទួលបានដោយក្រុមប្រឹក្សាភិបាល) តាមរយៈការចុះកិច្ចសន្យាដែលបានធ្វើឡើងរវាង ក្រុមហ៊ុន និងក្រុមប្រឹក្សាភិបាល ឬរវាងក្រុមហ៊ុន និងក្រុមហ៊ុនដែលក្រុមប្រឹក្សាភិបាលនោះជាសមាជិក ឬក៏ជាមួយ ក្រុមហ៊ុនដែលក្រុមប្រឹក្សាភិបាលនោះមានផលប្រយោជន៍ផ្នែកហិរញ្ញវត្ថុធំដុំជាមួយ ដោយឡែកតែប្រតិបត្តិការដូច មានបង្ហាញក្នុងរបាយការណ៍ហិរញ្ញវត្ថុ។

**ការទទួលខុសត្រូវរបស់ក្រុមប្រឹក្សាភិបាលក្នុងការរៀបចំរបាយការណ៍ហិរញ្ញវត្ថុ**

ក្រុមប្រឹក្សាភិបាលមានភារៈកិច្ចធ្វើការបញ្ជាក់ថា របាយការណ៍ហិរញ្ញវត្ថុក្នុងការិយបរិច្ឆេទត្រូវបានរៀបចំឡើងយ៉ាងត្រឹមត្រូវ ដើម្បីចង្អុលបង្ហាញនូវទិដ្ឋភាពពិតប្រាកដនៃស្ថានភាពហិរញ្ញវត្ថុរបស់ក្រុមហ៊ុន នៅថ្ងៃទី 31 ខែ ធ្នូ ឆ្នាំ 2025 និងលទ្ធផលហិរញ្ញវត្ថុ និងស្ថានភាពចរន្តសាច់ប្រាក់ សម្រាប់ការិយបរិច្ឆេទដែលបានបិទបញ្ជី។ ការរៀបចំរបាយការណ៍ហិរញ្ញវត្ថុនេះតម្រូវឲ្យក្រុមប្រឹក្សាភិបាល ៖

- ក) អនុវត្តនូវគោលការណ៍គណនេយ្យសមស្របដែលផ្អែកលើការវិនិច្ឆ័យ និងការប៉ាន់ប្រមាណយ៉ាងសមហេតុផល និងប្រកបដោយការប្រុងប្រយ័ត្ន ហើយបន្ទាប់នោះធ្វើការអនុវត្តគោលការណ៍ទាំងនេះជានិច្ចកាល
- ខ) អនុលោមតាមលក្ខខណ្ឌតម្រូវនៃការបង្ហាញព័ត៌មាន តាមគោលការណ៍ស្តង់ដាររបាយការណ៍ហិរញ្ញវត្ថុអន្តរជាតិនៃកម្ពុជាសម្រាប់សហគ្រាសធុនតូច និងមធ្យម (ហៅកាត់ថា "CIFRS for SMEs") ហើយប្រសិនបើការស្វែងរកទិដ្ឋភាពពិតប្រាកដតម្រូវឲ្យប្រើវិធានដទៃទៀត ដែលខុសពីវិធានមុនៗវិធានថ្មីនេះត្រូវបានបង្ហាញ និង ពន្យល់ឲ្យបានច្បាស់លាស់ និង កំណត់បរិមាណនៃការប្រែប្រួលនៅក្នុងរបាយការណ៍ហិរញ្ញវត្ថុ
- គ) ត្រួតពិនិត្យដំណើរការរបាយការណ៍ហិរញ្ញវត្ថុរបស់ក្រុមហ៊ុន និងរក្សាទុកនូវបញ្ជីគណនេយ្យឲ្យបានត្រឹមត្រូវ និង ប្រពន្ធគ្រប់គ្រងផ្ទៃក្នុងឲ្យមានប្រសិទ្ធិភាព
- ឃ) វាយតម្លៃសមត្ថភាពរបស់ក្រុមហ៊ុន ក្នុងការបន្តនិរន្តរភាពនៃដំណើរការអាជីវកម្ម និងរៀបចំរបាយការណ៍ហិរញ្ញវត្ថុដោយផ្អែកលើមូលដ្ឋាននិរន្តរភាពនៃដំណើរការអាជីវកម្ម លើកលែងតែក្នុងករណីមិនសមរម្យក្នុងការសន្មតថា ក្រុមហ៊ុននឹងបន្តធ្វើប្រតិបត្តិការអាជីវកម្មរបស់ខ្លួននាពេលអនាគត និង
- ង) ត្រួតពិនិត្យ និងដឹកនាំក្រុមហ៊ុនឲ្យមានប្រសិទ្ធិភាព លើរាល់ការសម្រេចចិត្ត និងចាត់វិធានការដែលមានសារៈសំខាន់ដែលប៉ះពាល់ដល់ប្រតិបត្តិការ និងដំណើរការក្រុមហ៊ុន ហើយត្រូវប្រាកដថាកិច្ចការនេះត្រូវបានបង្ហាញនៅក្នុងរបាយការណ៍ហិរញ្ញវត្ថុ។

ក្រុមប្រឹក្សាភិបាលធានាអះអាងក្នុងការរៀបចំរបាយការណ៍ហិរញ្ញវត្ថុថា ក្រុមហ៊ុនបានអនុវត្តនូវរាល់តម្រូវការដូចមានចែងខាងលើ។

**សេចក្តីប្រកាសរបស់ក្រុមប្រឹក្សាភិបាល**

យើងខ្ញុំជាក្រុមប្រឹក្សាភិបាលក្រុមហ៊ុន ជេស៊ី ហ្វាយនែន ម.ក សូមធ្វើការអនុម័តលើរបាយការណ៍ហិរញ្ញវត្ថុរបស់ក្រុមហ៊ុនដែលមានភ្ជាប់ត្រូវបានរៀបចំឡើងដើម្បីបង្ហាញនូវទិដ្ឋភាពពិតប្រាកដ នៃស្ថានភាពហិរញ្ញវត្ថុរបស់ក្រុមហ៊ុននាថ្ងៃទី 31 ខែ ធ្នូ ឆ្នាំ 2025 និងប្រសិទ្ធិភាពហិរញ្ញវត្ថុ និងលំហូរសាច់ប្រាក់ ក្នុងការិយបរិច្ឆេទបានបិទបញ្ជីខាងលើដោយអនុលោមទៅតាមស្តង់ដាររបាយការណ៍ហិរញ្ញវត្ថុអន្តរជាតិនៃកម្ពុជា សម្រាប់សហគ្រាសធុនតូច និងមធ្យម។

ចុះហត្ថលេខាក្នុងនាមក្រុមប្រឹក្សាភិបាលដោយ ៖





លោក Takahashi Nobuaki  
ប្រធានក្រុមប្រឹក្សាភិបាល  
ថ្ងៃទី 20 ខែ មេសា ឆ្នាំ 2026

➤ **របាយការណ៍របស់សវនករឯករាជ្យ**



**របាយការណ៍របស់សវនករឯករាជ្យ**

**ជូនចំពោះភាគទុនិក និងក្រុមប្រឹក្សាភិបាល លេស៊ី ហ្វាយនែន ម.ក**

**មតិរបស់សវនករឯករាជ្យ**

យើងខ្ញុំបានធ្វើសវនកម្មរបាយការណ៍ហិរញ្ញវត្ថុដែលមានភ្ជាប់របស់ **លេស៊ី ហ្វាយនែន ម.ក** (តទៅនេះហៅកាត់ថា “ក្រុមហ៊ុន”) ដែលរួមមាន របាយការណ៍ស្ថានភាពហិរញ្ញវត្ថុ នាការិយបរិច្ឆេទចប់ថ្ងៃទី 31 ខែ ធ្នូ ឆ្នាំ 2025 ព្រមទាំង របាយការណ៍លទ្ធផលលម្អិត របាយការណ៍បម្រែលបម្រួលមូលធន ព្រមទាំងរបាយការណ៍លំហូរសាច់ប្រាក់ សម្រាប់ការិយបរិច្ឆេទចប់ខាងលើ និងកំណត់សំគាល់លើរបាយការណ៍ហិរញ្ញវត្ថុ ដោយរួមមានគោលការណ៍ គណនេយ្យសំខាន់ៗ។

យើងខ្ញុំមានមតិថា របាយការណ៍ហិរញ្ញវត្ថុដែលមានភ្ជាប់នេះបង្ហាញនូវទិដ្ឋភាពពិតប្រាកដ នៃស្ថានភាពហិរញ្ញវត្ថុ របស់ក្រុមហ៊ុន នាថ្ងៃទី 31 ខែ ធ្នូ ឆ្នាំ 2025 និង លទ្ធផលហិរញ្ញវត្ថុ និងលំហូរសាច់ប្រាក់ សម្រាប់ការិយបរិច្ឆេទ ដែលបានបញ្ចប់នាថ្ងៃខាងលើ ដោយអនុលោមទៅតាមស្តង់ដាររបាយការណ៍ហិរញ្ញវត្ថុអន្តរជាតិនៃកម្ពុជាសម្រាប់ សហគ្រាសធុនតូច និងមធ្យម (ហៅកាត់ថា “CIFRS for SMEs”)។

**មូលដ្ឋានលើមតិរបស់សវនករឯករាជ្យ**

យើងខ្ញុំបានធ្វើសវនកម្មគណនេយ្យ ដោយអនុលោមទៅតាមស្តង់ដារសវនកម្មអន្តរជាតិនៃកម្ពុជា (“CISAs”)។ ការ ទទួលខុសត្រូវរបស់យើងខ្ញុំស្ថិតក្រោមស្តង់ដារទាំងនោះ ត្រូវបានរៀបរាប់បន្ថែមទៀតនៅក្នុងផ្នែកនៃ **ការទទួលខុស ត្រូវរបស់សវនករសម្រាប់សវនកម្មលើរបាយការណ៍ហិរញ្ញវត្ថុ** នៃរបាយការណ៍របស់យើងខ្ញុំ។ យើងខ្ញុំមានឯករាជ្យ ភាពពីក្រុមហ៊ុនដោយអនុលោមតាមក្រមសីលធម៌សម្រាប់គណនេយ្យករអាជីព របស់ក្រុមប្រឹក្សាស្តង់ដារក្រមសីល ធម៌អន្តរជាតិសម្រាប់គណនេយ្យករ (“IESBA Code”) និងលក្ខខណ្ឌតម្រូវវិជ្ជាជីវៈ ដែលពាក់ព័ន្ធនឹងការធ្វើសវន- កម្មរបស់យើងខ្ញុំលើរបាយការណ៍ហិរញ្ញវត្ថុ នៅក្នុងប្រទេសកម្ពុជា ហើយយើងខ្ញុំបានបំពេញការទទួលខុសត្រូវផ្សេង ទៀតរបស់យើងខ្ញុំនៅក្នុងវិជ្ជាជីវៈស្របតាមតម្រូវការទាំងនេះ។ យើងខ្ញុំជឿជាក់ថាការស្តង់ដារសវនកម្មដែលយើងខ្ញុំ បានទទួលមានភាពគ្រប់គ្រាន់ និងសមហេតុសមផល ដើម្បីជាមូលដ្ឋានក្នុងការបញ្ចេញមតិរបស់យើងខ្ញុំ។

**បញ្ហាផ្សេងទៀត**

របាយការណ៍ហិរញ្ញវត្ថុ របស់ លេស៊ី ហ្វាយនែន ម.ក សម្រាប់ការិយបរិច្ឆេទចប់ថ្ងៃទី 31 ខែ ធ្នូ ឆ្នាំ 2024 ត្រូវបានធ្វើ សវនកម្មដោយក្រុមហ៊ុនសវនកម្មមួយផ្សេងទៀត ដែលបានចេញរបាយការណ៍នៅថ្ងៃទី 21 ខែមីនា ឆ្នាំ2025 ដោយបានបង្ហាញមតិយោបល់ពិត និងត្រឹមត្រូវលើរបាយការណ៍ហិរញ្ញវត្ថុទាំងនោះ។

**ព័ត៌មានផ្សេងទៀត**

ថ្នាក់ដឹកនាំអ្នកទទួលខុសត្រូវចំពោះព័ត៌មានផ្សេងទៀត។ ព័ត៌មានផ្សេងទៀត រួមបញ្ចូលរបាយការណ៍របស់ក្រុម ប្រឹក្សាភិបាលដូចមានចែងនៅទំព័រទី1 ដល់ទី4 ប៉ុន្តែមិនរាប់បញ្ចូលរបាយការណ៍ហិរញ្ញវត្ថុ និងរបាយការណ៍ សវនករទេ។

មតិរបស់យើងខ្ញុំ លើរបាយការណ៍ហិរញ្ញវត្ថុមិនគ្របដណ្តប់លើព័ត៌មានផ្សេងទៀតទេ ហើយយើងខ្ញុំមិនបង្ហាញពី ការសន្និដ្ឋានលើការធានាណាមួយឡើយ។

**ព័ត៌មានផ្សេងទៀត ( ភស្តុតាង )**

ទាក់ទងនឹងការធ្វើសវនកម្មលើរបាយការណ៍ហិរញ្ញវត្ថុ ការទទួលខុសត្រូវរបស់យើងខ្ញុំគឺត្រូវអានព័ត៌មានផ្សេងទៀត ហើយធ្វើការពិចារណាថាតើព័ត៌មានផ្សេងទៀត មានលក្ខណៈមិនសមស្របជាសារវន្តជាមួយ របាយការណ៍ហិរញ្ញវត្ថុ ឬចំណេះដឹងរបស់យើងខ្ញុំ ដែលទទួលបាននៅក្នុងការធ្វើសវនកម្ម ឬបើមិនដូច្នោះទេថាតើវាទំនងជាមាននូវកំហុស ឆ្គងជាសារវន្ត។ ប្រសិនបើផ្អែកលើការងារដែលយើងខ្ញុំបានអនុវត្ត យើងខ្ញុំសន្និដ្ឋានថាមានព័ត៌មានខុសឆ្គងជាសារវន្ត នៃព័ត៌មានផ្សេងទៀតនេះ យើងខ្ញុំត្រូវរាយការណ៍អំពីករណីនេះ។ យើងខ្ញុំមិនមានអ្វីត្រូវរាយការណ៍នោះទេ។

**ការទទួលខុសត្រូវរបស់ថ្នាក់ដឹកនាំ និងថ្នាក់ដឹកនាំផ្នែកអភិបាលកិច្ច លើរបាយការណ៍ហិរញ្ញវត្ថុ**

ថ្នាក់ដឹកនាំជាអ្នកទទួលខុសត្រូវក្នុងការរៀបចំ និងការបង្ហាញទិដ្ឋភាពពិតប្រាកដ នៃរបាយការណ៍ហិរញ្ញវត្ថុ ដោយអនុលោមទៅតាមស្តង់ដាររបាយការណ៍ហិរញ្ញវត្ថុអន្តរជាតិនៃកម្ពុជាសម្រាប់សហគ្រាសធុនតូច និងមធ្យម និងជាអ្នកទទួលខុសត្រូវលើប្រព័ន្ធត្រួតពិនិត្យផ្ទៃក្នុងមួយដែលចាំបាច់ក្នុង ការរៀបចំរបាយការណ៍ហិរញ្ញវត្ថុដែល គ្មានកំហុសឆ្គងជាសារវន្ត (ដូចជាកំហុសឆ្គងដោយសារការក្លែងបន្លំ ឬ ការភាន់ច្រឡំ)។

ក្នុងការរៀបចំរបាយការណ៍ហិរញ្ញវត្ថុ ថ្នាក់ដឹកនាំទទួលខុសត្រូវចំពោះការវាយតម្លៃសមត្ថភាពរបស់ក្រុមហ៊ុនដើម្បី បន្តនិរន្តរភាពនៃដំណើរការអាជីវកម្មបង្ហាញតាមការពាក់ព័ន្ធនូវករណីដែលទាក់ទងទៅ នឹងនិរន្តរភាពនៃដំណើរ ការអាជីវកម្ម និងការប្រើប្រាស់មូលដ្ឋាននិរន្តរភាពអាជីវកម្មគណនេយ្យ លើកលែងតែថ្នាក់ដឹកនាំមានបំណងជម្រះ បញ្ជីក្រុមហ៊ុន ឬបញ្ឈប់ប្រតិបត្តិការអាជីវកម្ម ឬមិនមានជម្រើសណាផ្សេងពីនេះ ។

ថ្នាក់ដឹកនាំផ្នែកអភិបាលកិច្ចទទួលខុសត្រូវក្នុងការត្រួតពិនិត្យ ដំណើរការរបាយការណ៍ហិរញ្ញវត្ថុរបស់ក្រុមហ៊ុន។

**ការទទួលខុសត្រូវរបស់សវនករឯករាជ្យលើរបាយការណ៍ហិរញ្ញវត្ថុ**

គោលបំណងរបស់យើងខ្ញុំ គឺដើម្បីទទួលបានការធានាដោយសមហេតុផលថារបាយការណ៍ហិរញ្ញវត្ថុទាំងមូល ពុំ មានកំហុសឆ្គងជាសារវន្ត (ដូចជាកំហុសឆ្គងដោយសារការក្លែងបន្លំ ឬការភាន់ច្រឡំ) និងដើម្បីចេញរបាយការណ៍ សវនកម្ម ដែលរួមបញ្ចូលទាំងមតិយោបល់របស់យើងខ្ញុំ។ ការធានាដោយសមហេតុផល គឺជាការធានាដែល មានកម្រិតខ្ពស់ ប៉ុន្តែមិនមែនជាការធានាមួយដែលថា សវនកម្មធ្វើឡើងស្របតាមស្តង់ដារសវនកម្មអន្តរជាតិនៃ កម្ពុជា តែងតែរកឃើញកំហុសឆ្គងជាសារវន្តណាមួយនៅពេលដែលវាកើតឡើងឡើយ។ កំហុសឆ្គងអាចកើត ឡើងពីការបន្លំ ឬភាន់ច្រឡំ និងត្រូវបានចាត់ទុកថាជាសារវន្ត ប្រសិនបើកំហុសឆ្គងមួយ ឬកំហុសឆ្គងជាមធ្យម អាចនឹងត្រូវបានគេរំពឹងដោយសមរម្យថានឹងមានឥទ្ធិពលលើការសម្រេចចិត្ត ផ្នែកសេដ្ឋកិច្ចរបស់អ្នកប្រើប្រាស់ ផ្អែកលើមូលដ្ឋាននៃរបាយការណ៍ហិរញ្ញវត្ថុនេះ។

**ការទទួលខុសត្រូវរបស់សវនករឯករាជ្យលើរបាយការណ៍ហិរញ្ញវត្ថុ (តំណែងសំខាន់)**

ជាផ្នែកមួយនៃសវនកម្មស្របតាមស្តង់ដារសវនកម្មអន្តរជាតិនៃកម្ពុជា យើងខ្ញុំធ្វើការវិនិច្ឆ័យប្រកបដោយវិជ្ជាជីវៈ និងរក្សាមជ្ឈិមធម៌វិជ្ជាជីវៈ នៅក្នុងការធ្វើសវនកម្ម។ យើងខ្ញុំ ៖

- ក) ធ្វើការកំណត់អត្តសញ្ញាណនិងវាយតម្លៃហានិភ័យ នៃភាពមិនត្រឹមត្រូវនៃរបាយការណ៍ហិរញ្ញវត្ថុ មិនថាដោយសារការក្លែងបន្លំ ឬការភាន់ច្រឡំ និងធ្វើការរៀបចំនិងអនុវត្តនីតិវិធីសវនកម្មឆ្លើយតបទៅនឹងហានិភ័យទាំងនោះ និងទទួលបាននូវភស្តុតាងសវនកម្មដែលមានលក្ខណៈគ្រប់គ្រាន់ និងសមស្រប ដើម្បីផ្តល់ជាមូលដ្ឋានសម្រាប់មតិរបស់យើងខ្ញុំ។ ហានិភ័យនៃការមិនរកឃើញកំហុសឆ្គងសំខាន់ៗ ដែលបណ្តាលមកពីការក្លែងបន្លំ គឺខ្ពស់ជាងកំហុសនៃការភាន់ច្រឡំ ដោយសារកំហុសឆ្គងនៃការក្លែងបន្លំអាចពាក់ព័ន្ធនឹងការយូបយឺត ការក្លែងបន្លំ ការលុបចោលដោយចេតនា ការបង្ហាញខុស ឬការមិនធ្វើតាមការត្រួតពិនិត្យផ្ទៃក្នុង។
- ខ) ទទួលបានការយល់ដឹងអំពីការត្រួតពិនិត្យផ្ទៃក្នុងទាក់ទងនឹងសវនកម្ម ដើម្បីរៀបចំនីតិវិធីសវនកម្ម ដែលសមស្របតាមកាលៈទេសៈ ប៉ុន្តែមិនមែនសម្រាប់គោលបំណងនៃការបញ្ចេញមតិលើប្រសិទ្ធភាពនៃការត្រួតពិនិត្យផ្ទៃក្នុងរបស់ក្រុមហ៊ុនទេ។
- គ) ធ្វើការវាយតម្លៃភាពត្រឹមត្រូវនៃគោលនយោបាយគណនេយ្យដែលបានប្រើ និងភាពសមហេតុផលនៃការប៉ាន់ប្រមាណគណនេយ្យ ប្រសិនបើមាន និងការបង្ហាញពាក់ព័ន្ធដែលធ្វើឡើងដោយថ្នាក់ដឹកនាំ។
- ឃ) ធ្វើការសន្និដ្ឋានលើភាពសមស្របនៃការប្រើប្រាស់មូលដ្ឋានគ្រឹះនិរន្តរភាពអាជីវកម្ម នៃការចុះបញ្ជីគណនេយ្យរបស់ថ្នាក់ដឹកនាំ ដោយផ្អែកលើភស្តុតាងសវនកម្មដែលបានទទួល ថាភាពមិនប្រាកដប្រជាទាក់ទងនឹងព្រឹត្តិការណ៍ ឬលក្ខខណ្ឌ ដែលអាចបង្កឲ្យមានការសង្ស័យយ៉ាងធ្ងន់ធ្ងរលើសមត្ថភាពរបស់ក្រុមហ៊ុនក្នុងការបន្តនិរន្តរភាពអាជីវកម្ម។ ប្រសិនបើយើងខ្ញុំសន្និដ្ឋានថាមានភាពមិនប្រាកដប្រជា តម្រូវឲ្យយើងខ្ញុំទាញការចាប់អារម្មណ៍នៅក្នុងរបាយការណ៍សវនកម្មរបស់យើងខ្ញុំ ចំពោះការបង្ហាញព័ត៌មានដែលពាក់ព័ន្ធនៅក្នុងរបាយការណ៍ហិរញ្ញវត្ថុ ឬប្រសិនបើការបង្ហាញបែបនេះមិនគ្រប់គ្រាន់ ធ្វើការកែប្រែមតិរបស់យើងខ្ញុំ។ ការសន្និដ្ឋានរបស់យើងខ្ញុំគឺផ្អែកលើភស្តុតាងសវនកម្ម ដែលទទួលបានរហូតដល់កាលបរិច្ឆេទនៃរបាយការណ៍សវនកម្ម។ ទោះជាយ៉ាងណាក៏ដោយព្រឹត្តិការណ៍ ឬលក្ខខណ្ឌ នាពេលអនាគត អាចបណ្តាលឲ្យក្រុមហ៊ុនផ្អាកប្រតិបត្តិការអាជីវកម្ម។
- ង) ធ្វើការវាយតម្លៃ ការបង្ហាញជាទូទៅ រចនាសម្ព័ន្ធ និងខ្លឹមសារនៃរបាយការណ៍ហិរញ្ញវត្ថុ រួមទាំងការលាតត្រដាងព័ត៌មាន និងថាតើរបាយការណ៍ហិរញ្ញវត្ថុបានបង្ហាញប្រតិបត្តិការ និងព្រឹត្តិការណ៍សំខាន់ៗ ក្នុងលក្ខណៈដែលសម្រេចបាននូវការបង្ហាញដោយសមស្រប ។

យើងខ្ញុំធ្វើការទំនាក់ទំនងជាមួយថ្នាក់ដឹកនាំផ្នែកអភិបាលកិច្ចរបស់ក្រុមហ៊ុន ពាក់ព័ន្ធនឹងវិសាលភាព និងពេលវេលាធ្វើសវនកម្មដែលបានគ្រោងទុក និងកំហុសឆ្គងសំខាន់ៗដែលរកឃើញដោយរួមមានកង្វះខាតសំខាន់ៗនៃប្រព័ន្ធគ្រប់គ្រងផ្ទៃក្នុង ដែលយើងខ្ញុំកំណត់បានក្នុងអំឡុងពេលធ្វើសវនកម្ម។

ក្នុងនាមម៉ូរីសុនកាក់ អិមខេអេ

**ម៉ូរីសុនកាក់ អិមខេអេ**

ក្រុមហ៊ុនគណនេយ្យជំនាញ និង សវនកម្មឯករាជ្យ



**សាន់ ម៉ូលីង**

ដៃគូសវនករ

ថ្ងៃទី 20 ខែ មេសា ឆ្នាំ 2026

➤ របាយការណ៍ហិរញ្ញវត្ថុ

របាយការណ៍ស្ថានភាពហិរញ្ញវត្ថុ  
នាថ្ងៃទី ៣១ ខែ ធ្នូ ឆ្នាំ ២០២៥

	2025		2024	
	ដុល្លារអាមេរិក	ពាន់រៀល	ដុល្លារអាមេរិក	ពាន់រៀល
<b>ទ្រព្យសកម្ម</b>				
សមតុល្យជាមួយធនាគារផ្សេងទៀត	487,648	1,956,931	611,682	2,462,020
សមតុល្យជាមួយធនាគារជាតិ				
នៃកម្ពុជា	496,003	1,990,460	492,768	1,983,391
វិនិយោគរយៈពេលខ្លី	406,000	1,629,278	-	-
ឥណទានចំពោះអតិថិជន	1,665,008	6,681,677	2,339,988	9,418,452
ទ្រព្យសកម្មផ្សេងៗ	26,804	107,564	50,713	204,120
ទ្រព្យ និងបរិក្ខារ	14,533	58,321	19,943	80,271
ទ្រព្យសកម្មអរូបី	52,360	210,121	59,840	240,856
<b>សរុបទ្រព្យសកម្ម</b>	<b>3,148,356</b>	<b>12,634,352</b>	<b>3,574,934</b>	<b>14,389,110</b>
<b>បំណុល និង មូលធន</b>				
<b>បំណុល</b>				
ប្រាក់កម្ចី	-	-	201,242	809,999
បំណុលផ្សេងៗ	23,582	94,634	48,555	195,435
បំណុលពន្ធបន្ត	174	698	324	1,304
<b>សរុបបំណុល</b>	<b>23,756</b>	<b>95,332</b>	<b>250,121</b>	<b>1,006,738</b>
<b>មូលធន</b>				
ដើមទុន	6,250,000	25,157,800	6,250,000	25,157,800
ទុនបម្រុងតាមបទប្បញ្ញត្តិ	875,982	3,519,989	389,367	1,567,202
ខាតបង្គរ	(4,001,382)	(16,270,519)	(3,314,554)	(13,514,679)
លម្អៀងពីការប្តូររូបិយប័ណ្ណ	-	131,750	-	172,049
<b>សរុបមូលធន</b>	<b>3,124,600</b>	<b>12,539,020</b>	<b>3,324,813</b>	<b>13,382,372</b>
<b>សរុបបំណុល និងមូលធន</b>	<b>3,148,356</b>	<b>12,634,352</b>	<b>3,574,934</b>	<b>14,389,110</b>

**របាយការណ៍លទ្ធផលលម្អិត**  
**សម្រាប់ការិយបរិច្ឆេទចប់ថ្ងៃទី 31 ខែ ធ្នូ ឆ្នាំ 2025**

	2025		2024	
	ដុល្លារអាមេរិក	ពាន់រៀល	ដុល្លារអាមេរិក	ពាន់រៀល
<b>ចំណូលប្រតិបត្តិការ</b>				
ចំណូលការប្រាក់	246,196	987,492	530,524	2,159,763
ចំណាយការប្រាក់	(8,214)	(32,946)	(175,291)	(713,610)
<b>ចំណូលសុទ្ធពីការប្រាក់</b>	<b>237,982</b>	<b>954,546</b>	<b>355,233</b>	<b>1,446,153</b>
ចំណូលប្រតិបត្តិការផ្សេងៗ	23,511	94,303	51,699	210,467
<b>ចំណូលប្រតិបត្តិការ</b>	<b>261,493</b>	<b>1,048,849</b>	<b>406,932</b>	<b>1,656,620</b>
សោហ៊ុយបុគ្គលិក	(281,539)	(1,129,253)	(361,747)	(1,472,671)
រំលស់លើទ្រព្យ	(15,656)	(62,796)	(16,836)	(68,539)
ចំណាយលើប្រតិបត្តិការផ្សេងៗ	(224,840)	(901,833)	(339,089)	(1,380,429)
សំវិធានធនលើការខាតបង់ឥណទាន	62,878	252,204	(322,780)	(1,314,037)
<b>ខាតមុនបង់ពន្ធ</b>	<b>(197,664)</b>	<b>(792,829)</b>	<b>(633,519)</b>	<b>(2,579,056)</b>
ពន្ធលើប្រាក់ចំណូល	(2,549)	(10,224)	(5,939)	(24,178)
<b>ខាតក្នុងការិយបរិច្ឆេទ</b>	<b>(200,213)</b>	<b>(803,053)</b>	<b>(639,458)</b>	<b>(2,603,234)</b>
<b>លទ្ធផលលម្អិតផ្សេងៗ (ខាត)</b>				
<b>ចំណូល ៖</b>				
លម្អៀងពីការប្តូររូបិយប័ណ្ណ	-	(40,299)	-	(208,441)
<b>លទ្ធផលលម្អិតសុទ្ធ</b>	<b>(200,213)</b>	<b>(843,352)</b>	<b>(639,458)</b>	<b>(2,811,675)</b>

**របាយការណ៍របស់គ្រូបង្រៀនសម្រាប់ឆ្នាំ ២០២៥**  
**សម្រាប់ការិយាល័យទី ៣១ ខែ ធ្នូ ឆ្នាំ ២០២៥**

	ដើមទុន		ទុនប្រុងតាមបញ្ញត្តិ		ខាតបង់		លម្អៀងពីការប្តូររូបិយប័ណ្ណ	
	ដុល្លារអាមេរិក	ពាន់រៀល	ដុល្លារអាមេរិក	ពាន់រៀល	ដុល្លារអាមេរិក	ពាន់រៀល	ដុល្លារអាមេរិក	ពាន់រៀល
សមតុល្យនៅចុងថ្ងៃទី ១ មករា ឆ្នាំ ២០២៤	6,250,000	25,157,800	-	-	(2,285,729)	(9,344,243)	380,490	16,194,047
ខាតក្នុងការិយាល័យច្រើន	-	-	-	-	(639,458)	(2,603,234)	-	(2,603,234)
ប្រែប្រួលទុនប្រុងតាមបញ្ញត្តិ	-	-	389,367	1,567,202	(389,367)	(1,567,202)	-	-
លម្អៀងពីការប្តូររូបិយប័ណ្ណ	-	-	-	-	-	-	(208,441)	(208,441)
<b>សមតុល្យនៅចុងថ្ងៃទី ៣១ ធ្នូ ឆ្នាំ ២០២៤</b>	<b>6,250,000</b>	<b>25,157,800</b>	<b>389,367</b>	<b>1,567,202</b>	<b>(3,314,554)</b>	<b>(13,514,679)</b>	<b>172,049</b>	<b>13,382,372</b>
សមតុល្យនៅចុងថ្ងៃទី ១ មករា ឆ្នាំ ២០២៥	6,250,000	25,157,800	389,367	1,567,202	(3,314,554)	(13,514,679)	172,049	13,382,372
ខាតក្នុងការិយាល័យច្រើន	-	-	-	-	(200,213)	(803,053)	-	(803,053)
ប្រែប្រួលទុនប្រុងតាមបញ្ញត្តិ	-	-	486,615	1,952,787	(486,615)	(1,952,787)	-	-
លម្អៀងពីការប្តូររូបិយប័ណ្ណ	-	-	-	-	-	-	(40,299)	(40,299)
<b>សមតុល្យនៅចុងថ្ងៃទី ៣១ ធ្នូ ឆ្នាំ ២០២៥</b>	<b>6,250,000</b>	<b>25,157,800</b>	<b>875,982</b>	<b>3,519,989</b>	<b>(4,001,382)</b>	<b>(16,270,519)</b>	<b>131,750</b>	<b>12,539,020</b>

**របាយការណ៍លំហូរសាច់ប្រាក់**  
**សម្រាប់ការិយបរិច្ឆេទបឋមថ្ងៃទី 31 ខែ ធ្នូ ឆ្នាំ 2025**

	2025		2024	
	ដុល្លារអាមេរិក	ពាន់រៀល	ដុល្លារអាមេរិក	ពាន់រៀល
<b>ចរន្តសាច់ប្រាក់ពីសកម្មភាពប្រតិបត្តិការ</b>				
ខាតមុនបង់ពន្ធ	(197,664)	(792,829)	(633,519)	(2,579,056)
<b>និយ័តកម្ម៖</b>				
រំលស់លើទ្រព្យអរូបី	7,480	30,002	7,480	30,451
រំលស់លើទ្រព្យ និងបរិក្ខារ	8,176	32,794	9,356	38,088
សំវិធានធនលើការខាតបង់ឥណទាន	(62,878)	(252,204)	322,780	1,314,037
ចំណាយការប្រាក់	8,214	32,946	175,291	713,610
<b>ចំណេញ/(ខាត)ប្រតិបត្តិការមុនបម្រែបម្រួលទុនបង្វិល</b>	<b>(236,672)</b>	<b>(949,291)</b>	<b>(118,612)</b>	<b>(482,870)</b>
<b>បម្រែបម្រួលក្នុងទ្រព្យសកម្ម និងអសកម្មប្រតិបត្តិការ៖</b>				
វិនិយោគរយៈពេលខ្លី	(406,000)	(1,628,466)	-	-
ឥណទានចំពោះអតិថិជន	554,684	2,224,838	1,738,416	7,077,092
ទ្រព្យសកម្មផ្សេងៗ	10,547	42,304	(39,621)	(161,297)
ចំណូលផ្សេងៗ	(24,974)	(100,169)	(40,334)	(164,200)
<b>សាច់ប្រាក់បានពីក្នុងប្រតិបត្តិការ</b>	<b>(102,415)</b>	<b>(410,784)</b>	<b>1,539,849</b>	<b>6,268,725</b>
ការប្រាក់បានទទួល	196,537	788,309	301,713	1,228,274
ការប្រាក់បានទូទាត់	(9,456)	(37,928)	(231,195)	(941,195)
ចំណាយបង់ពន្ធ	(2,699)	(10,826)	(5,948)	(24,214)
<b>សាច់ប្រាក់សុទ្ធបានពីសកម្មភាពប្រតិបត្តិការ</b>	<b>81,967</b>	<b>328,771</b>	<b>1,604,419</b>	<b>6,531,590</b>
<b>សកម្មភាពវិនិយោគ</b>				
ការទិញទ្រព្យ និងបរិក្ខារ	(2,766)	(11,094)	(688)	(2,801)
<b>សាច់ប្រាក់សុទ្ធបានពីសកម្មភាពវិនិយោគ</b>	<b>(2,766)</b>	<b>(11,094)</b>	<b>(688)</b>	<b>(2,801)</b>
<b>សកម្មភាពហិរញ្ញវត្ថុ</b>				
ការទូទាត់ប្រាក់ដើមនៃប្រាក់កម្ចី	(200,000)	(802,200)	(2,880,000)	(11,724,480)
<b>សាច់ប្រាក់សុទ្ធបានពីសកម្មភាពហិរញ្ញវត្ថុ</b>	<b>(200,000)</b>	<b>(802,200)</b>	<b>(2,880,000)</b>	<b>(11,724,480)</b>
<b>បំរែបំរួលសាច់ប្រាក់ និងសាច់ប្រាក់សមមូល</b>	<b>(120,799)</b>	<b>(484,523)</b>	<b>(1,276,269)</b>	<b>(5,195,691)</b>
សាច់ប្រាក់ និងសាច់ប្រាក់សមមូលនាដើមការិយបរិច្ឆេទ	791,950	3,187,598	2,068,219	8,448,674
លម្អៀងពីការប្តូររូបិយប័ណ្ណ	-	(9,746)	-	(65,385)
<b>សាច់ប្រាក់ និងសាច់ប្រាក់សមមូលនាចុងការិយបរិច្ឆេទ</b>	<b>671,151</b>	<b>2,693,329</b>	<b>791,950</b>	<b>3,187,598</b>



## ព័ត៌មានសង្ខេបរបស់គ្រឹះស្ថាន

**ឈ្មោះក្រុមហ៊ុន:** ជេស៊ី ហ្វាយនែន ម.ក

**ប្រភេទអាជីវកម្ម:** គ្រឹះស្ថានមីក្រូហិរញ្ញវត្ថុ

**អាជ្ញាប័ណ្ណលេខ:** ម.ហ-85

**ការបង្កើត:** ទី១៧ ខែ មករា ឆ្នាំ ២០១៨

**អ៊ីមែល:** info@jcfinance.com.kh

**គេហទំព័រ:** <http://jcfinance.com.kh>

**ទូរស័ព្ទ:** ៨៥៥(០)២៣ ២១៧ ៤១៩

**ទីស្នាក់ការកណ្តាល:** ផ្ទះលេខ 77 ផ្លូវ Commercial ភូមិព្រែកតានូ សង្កាត់ចាក់អង្រែលើ  
ខណ្ឌមានជ័យ រាជធានីភ្នំពេញ